



KAMMER VAKUUMMASKIN

INSTRUKSJONER OG MANUAL



BRECOM AS

Drognestoppen 2, 2150 Årnes

Tel. +63909585 post@brecom.no www.brecom.no

BRUKERMANUAL

INDEX

Garanti

Kontrollpanel instruksjoner)

Driftsinstruksjoner ...

Reservedeler Bordvakuummaskin

a) Oversikt

b) Oljepåfyllingskisse

c) Gasskretsskjema

Skisseforbytteavvakuumpumpefilter

Skisse for erstatning av forseglingsstape og varmetråd

Feilsøkning ved stopp Elektrisk skjema

Mine notater

a) Oljeskift

b) Bytte av forseglingsstape

c) Bytte av varemestråd

d) Bytte av vakuumpumpefilter

GARANTI

Det gis 2 år garanti på dette produktet. garanti gjelder fra kjøpsdato.

Unntak fra garanti

produktfeil som skyldes feil innstallasjon. Modifikasjoner eller service som er utført av personer som ikke er autorisert av Brecom AS.

Eller bruk som ikke er i samsvar med gjeldende tekniske standarder eller sikkerhetsbestemmelser, eller hvis instruksjoner i manual ikke er etterfulgt og dette omfatter misbruk eller feil bruk.

Foringelse av produktet på grunn av vanlig bruk og slitasje og kostnader i forbindelse med transport, fjerning eller innstallasjon av produktet.

Skade forårsaket av lyn, vann, brann, feil strøpspenning, uriktig ventilasjon, transport, forsømmelse, spenningstøt eller strøbrudd eller overdreven eksponering av væske, fuktighet, støv eller ekstreme temperaturer og eller miljøforhold eller raske endringer av disse forholdene, eller årsak som er utenfor Brecom As sin kontroll.

Hvis modell-, serie- eller produktnummer på produktet er blitt endret, eller det mangler kjøpsbevis (kvittering eller faktura). Service på produktet som ikke er utført av leverandør eller godkjent servicetekniker av leverandør.

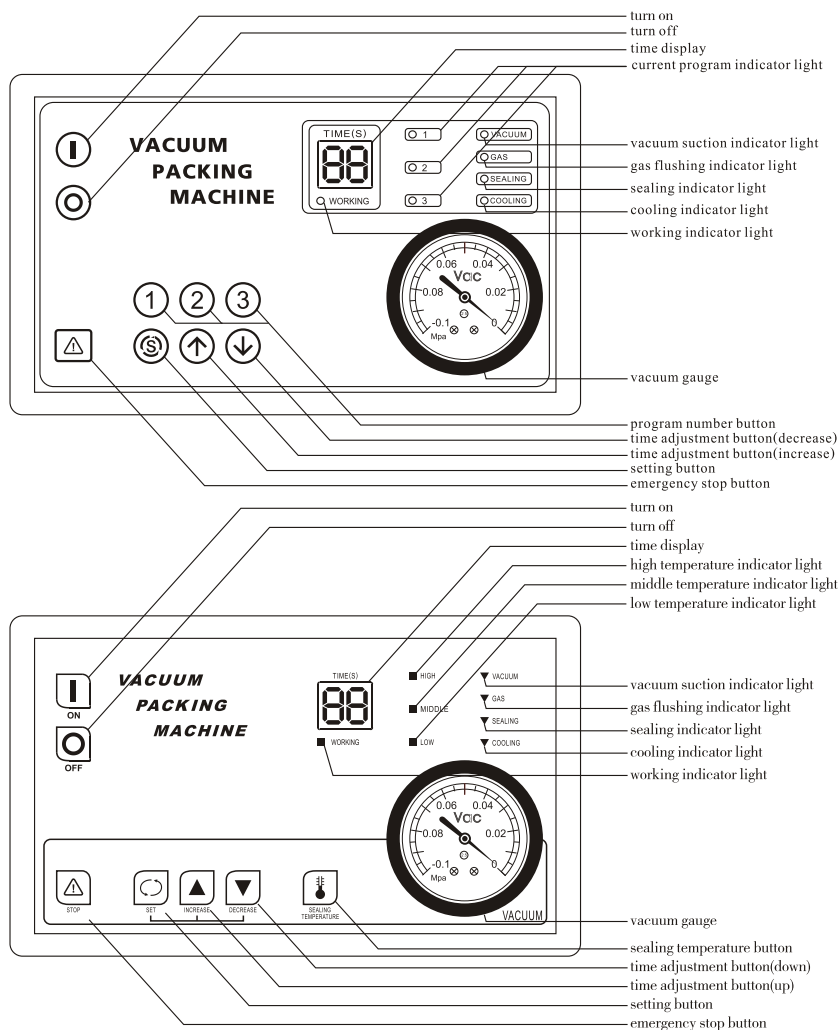
Spørsmål vedrørende garanti/reklamasjon/service

BRECOM AS

Drognestoppen 2, 2150 Årnes

Tel. +4763909585 support@brecom.no

Kontroll panel



Instruksjon Kontroll panel

Det er to typer kontrollpanel som er tilgjengelig på kundens forespørsel, den første er ni grupper minne, og den andre er tre grupper minneprogram.

Betjeningsmåten til disse to typene kontrollpanel er den samme.

Start operasjon:

Koblet maskinen til strømforsyningen, åpne strømbryteren, trykk på knappen for "ON", tidsskjermen vil forskyve "- -", den viser at maskinen hadde vært klar for start, den kan brukes til å stille inn parameteren eller operasjon, men det kunne ikke gjøres samtidig.

Stille inn parameteren:

1. Når tidsskjermen vises med "- -" eller "Ed", trykk på knappen for "innstilling", for det første vil vakuumindekatoren lyse og kan begynne å stille inn vakuumtiden, den kan trykke på knappen for "økning" eller "reduser" for å øke eller redusere vakuumtiden med et område på 0-99 sekunder.

2. Trykk på innstillingsknappen, "gas flusing indicator light" vil lyse og kan begynne å stille inn gasspylingstiden, den kan trykke på knappen for "øke" eller "redusere" for å øke eller redusere gasspylingstiden som med rekkevidde på 0 -9,9 sekunder.

(Ekstrastyr. Ikke standard.Hvis maskinen ikke hadde funksjon for gasspyling, trykk på denne knappen for å gå til neste trinn)

3. Trykk på innstillingsknappen, forseglingsindikatoren vil lyse og kan begynne å stille inn forseglingstiden, den kan trykke på knappen "øke" eller "redusere" for å øke eller redusere forseglingstiden, som har en justering på 0-9,9 sekunder.

4. Trykk på innstillingsknappen, kjøleindikatoren vil lyse og kan begynne å stille inn kjøletiden, den kan trykke på knappen for "økning" eller "redusk" for å øke eller redusere kjøletiden, som har en rekkevidde på 0-9,9 sekunder.

Merknader: Avkjølingstiden bør stilles inn til 0,6 sekunder mer enn forseglingstiden, for å unngå smelting av varmetape.

5. Etter innstilling av kjøletiden, trykk igjen på innstillingsknappen, som indikerer at parametrene var klare for innstilling. Tidsskjermen vil vises med "Ed", som indikerer at maskinen kan startes for drift.

6. For å justere minne på kontrollpanelet, trykk på knappen for "temperaturjustering" For å endre gjeldende temperaturstatus, trykk på knappene "Increase/Decrease" for å justere forseglingstemperaturen, temperaturindikatoren vil flyttes tilsvarende.

Minnegruppeinnstilling:

Minnegruppen har blitt inkludert ett sett med fullført pakkeparameter. Det kan stilles inn forskjellig minne i henhold til de forskjellige pakkekravene, noe som kan realiseres for å endre innstillingsparametrene raskt og forbedre pakkingseffektiviteten. For kontrollpanelet "minnegruppe 3", når maskinen er i standby-tid, trykker du på knappen for "minnegruppenummer", kan det stilles inn parametrene, og samtidig lyser den faktiske programindikatoren, maskinen vil være i standby-tid. For kontrollpanelet "minnegruppe 10", når maskinen er under standby-tiden, trykk på "setting"-knappen i 2 sekunder, tidsskjermen vil vises med "PO", som indikerer at minnegruppen ikke hadde blitt valgt. for øyeblikket, trykk på knappen "øke" eller "reduser" for å endre den andre minnegruppen, trykk på knappen for "innstilling", lagre og avslutt valg av minnegruppe, og maskinen vil være i standby-tid.

Bruken av "nødstopknapp"

Standard fabrikkinnstilling for "Nødstopknappen" er som følger: Når maskinen må nødstoppes <lokke operasjonen, trykk på "Nødstopknappen"

Stopknapp" for å stoppe alle operasjonstrinn og åpne lokket.

Vi kan også stille inn "Nødstopknappen" med funksjonen "Nødstopforsegling" som i henhold til kundens krav. Ved å trykke på "Emergency Stop Button" vil maskinen slutte å fungere, og forsegle posen umiddelbart, når forseglingen er fullført, vil lokket åpnes.

Driftsinstruksjoner

1. Slå på strømforsyningen og velg en passende vakuumpose for produktet.
 2. Still inn prosessparameteren og velg forseglingsstemperaturen. For detaljer, se ovenfor.
 3. Plasser vakuumposen ved kammeret med åpningsenden på toppen av forseglingsstangen. Klem den med pressepinne.
 4. Lukk akryldekselet og maskinen vil fullføre behandlingsprosedyren automatisk.
 5. Under behandlingen vil vakuumkanteret danne en selvåsende vakuumtilstand, hele oppvarmings- og forseglingsprosedyren fullføres i et vakuummiljø, og LED-displayet på panelet viser strømningsprosessen.
 6. Når vakuuminidkatoren på panelet lyser, er utstyret i vakuumtilstand, LED-displayet viser tidspunktet for vakuumtiden, og det går automatisk inn i neste arbeidstilstand etter at timingen er ferdig.
 7. Når gasspylingsindikatoren på panelet lyser, er utstyret under gasspyling, LED-displayet viser tidspunktet for gasspyling, og det går automatisk inn i neste arbeidstilstand etter at timingen er ferdig. (Ekstraustyr. Ikke standard)
 8. Når forseglingsindikatoren på panelet lyser, er utstyret i forseglingstilstand, LED-displayet viser tidspunktet for forseglingen, og det går automatisk inn i neste arbeidstilstand etter at timingen er ferdig.
 9. I henhold til tidsinnstillingen virker ikke maskinen når den avkjøles, panelet viser "D D" før timingen er ferdig, luft returneres, dekselet åpnes automatisk, og hele behandlingen er ferdig . Forbered deretter neste syklus.
- I.D . Trykk på E -Stop -knappen for en plutselig tilstand under behandlingstilstand , maskinen vil gå til returluftfunksjon automatisk , dekselet åpner seg automatisk etter returluftaksjon, slik at behandlingen avsluttes.

Note:

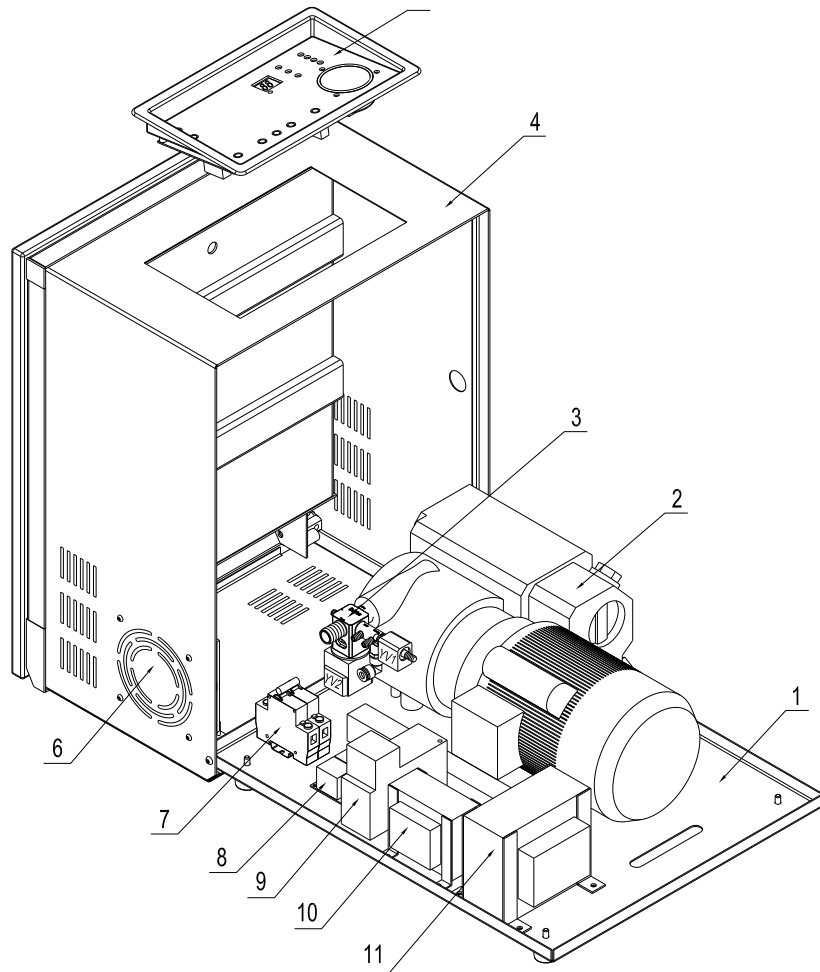
1. Silikongummistrimmel leveres med en side blank og den andre for bokstav- og tallinnsetting. Det vil ha preget effekt på tetningsoverflaten.
2. Ikke kjør maskinen uten å feste en vakuumpose, ellers vil varmeelementet ha høyere slitasje.
3. Slå av strømforsyningen og trekk ut ekstern kontakt når den ikke brukes.
4. Vakuummålerens avlesning kan være forskjellig på grunn av forskjellig område. I store høyder går dataene i vakuummåleren ned.
5. Vennligst vedta passende kjølingstiltak når behandlingen utføres ved høye temperaturer.
6. Vennligst bruk vakuumposen hvis materiale ikke bringer giftig gass i forseglingen.
7. Maskinen skal plasseres horisontalt i transporten, invertering er ikke tillatt. Transporten må følges strengt i henhold til instruksjonsmerkene på forsendeskassen.
8. Maskinen skal oppbevares på et tørt, ventilert sted med normal temperatur.

Reservedeler

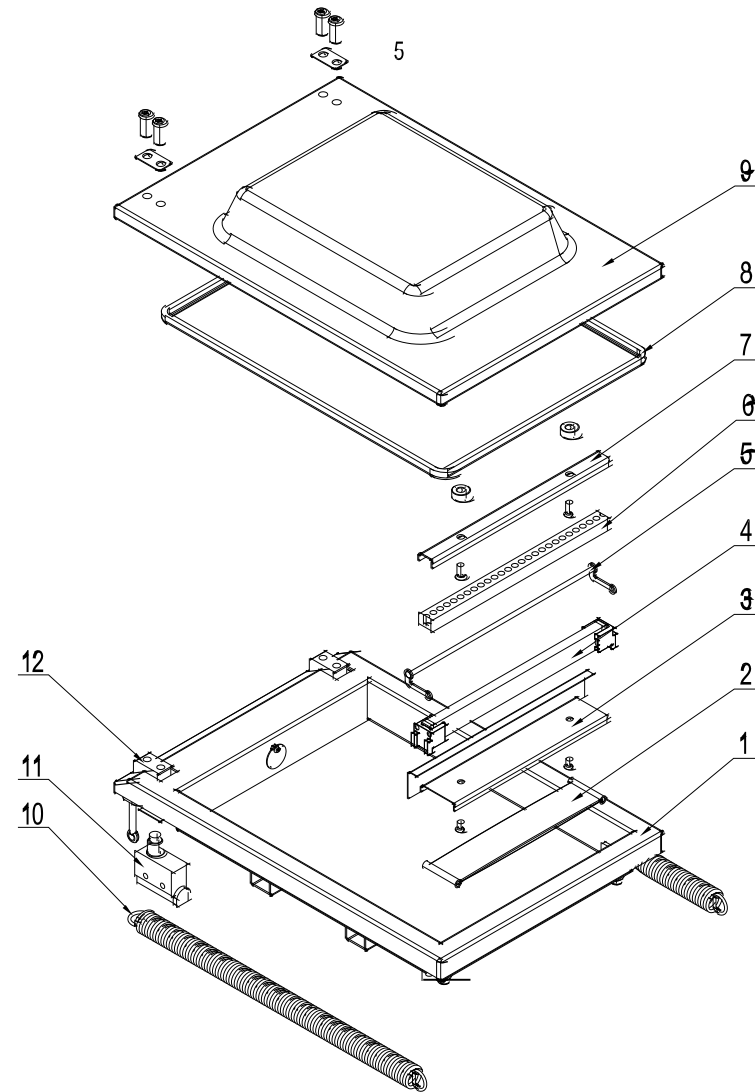
Forseglingstape. Varmetråd. vakuumlje (VP46 for vacuum pump). Pakning, Spesialverktøy. Umbrakonøkkel.

Utvidet visning

Bordvakuumpakkemaskin (020 pumpe):

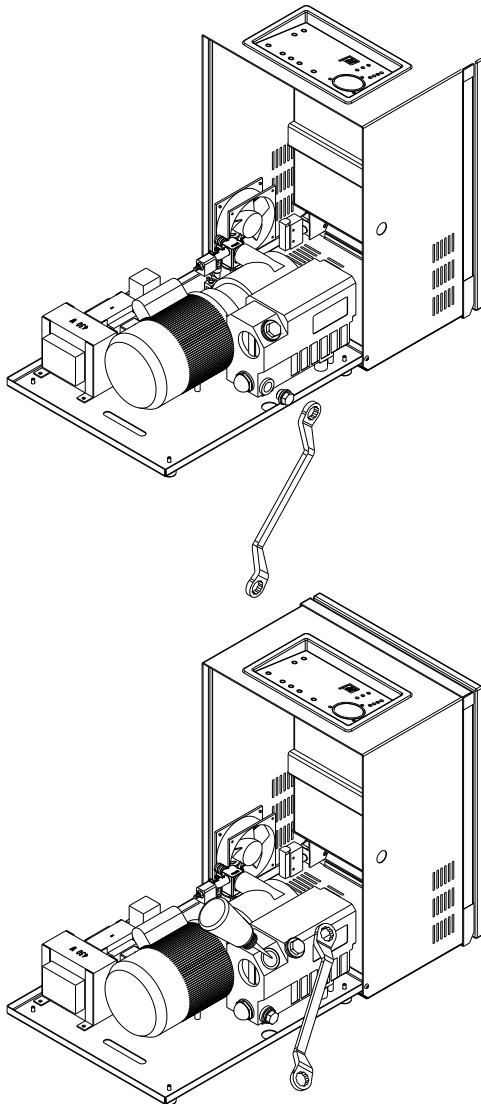


- 1.Stainless steel bottom board 2.Vacuum pump 3.Valve(YV1, YV2)
- 4.Outer case 5.Control panel(including plastic frame) 6. Fan 7.Breaker
- 8.Relay 9.Contactor 10.Working transformer 11. Sealing transformer



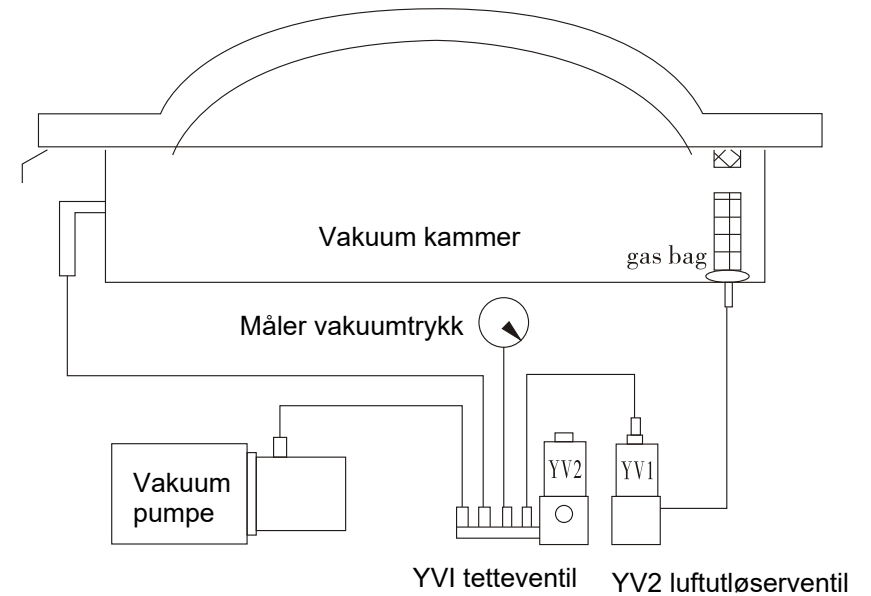
- 1.Vacuum chamber 2. Gas bag 3.Gas bagsba 4. Sealing bar
- 5.Pressing stick 6.Silicon bar 7.Silicon bar base 8.Gasket
- 9.Acrylic lid 10. Tension spring 11.Lid switch 12. Hinge

020 Vakuumpumpe oljefyllingsskisse:



Fjern oljetømmeskruen og tapp ut den gamle oljen (skru den igjen etter oljetømming), fjern skruen for oljepåfylling, fyll deretter oljen (**Mineral olje VPO-46 for vacuum pumpe**) med oljeflaske (skru den igjen etter oljepåfylling).

Gasskretsskjema



Forsegling fungerer ikke

1. Hvis forseglingen ikke fungerer, er de mulige årsakene som følger:

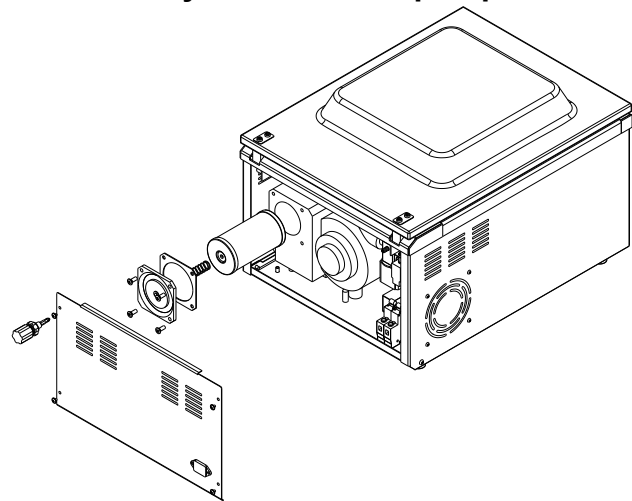
- A. Temperaturen er ikke valgt.
- B. Varmeledningen er skadet eller tilkoblingsledningen er kuttet av.
- C. Forseglings tiden er på 0 D. Reléet er skadet.
- E. Forseglingsventilen virker ikke, gassposen blåses ikke opp.

2. Ujevne tetningsårer, luftbobler eller ikke fast forsegling, mulige årsaker er som følger:

- A. Silisiumforseglerer skitten.
- B. Forseglings tiden er for kort eller temperaturen er for lav.
- C. Oppblåsningen av gassposen er for svak, kan ikke presse posen tett.

Merk: Ovennevnte sammenbruddsanalyse er kun for referanse. Det er forskjellig for spesialmodus) konfigurasjon, og er ingen tilleggsinstruksjoner.

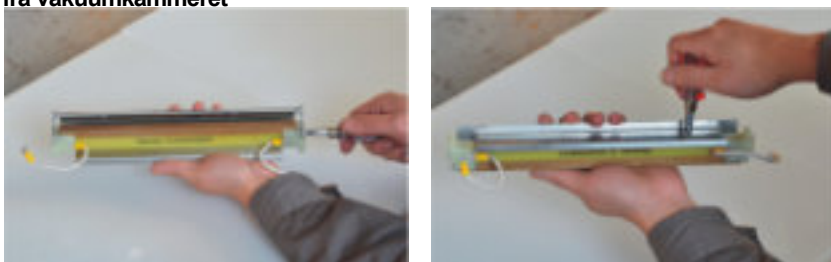
02 0 Skisse for bytte av vakuumpumpefilter:



Skisse for erstatning av forseglingsstape og varmetråd



1. Koble kabelen fra pinnen, og løft deretter hele tetningsstangen opp fra vakuumkanteret



2. Fjern pressepinne fra hele tetningsstangen med en skrutrekker, og fjern deretter basen i rustfritt stål (basen for gassposen).



3. Trekk plastdelene ut fra de to sidene av tetningsstangen for hånd, og riv deretter av forseglingsstapen (høytemperaturbestandig tape belagt med teflonmateriale).

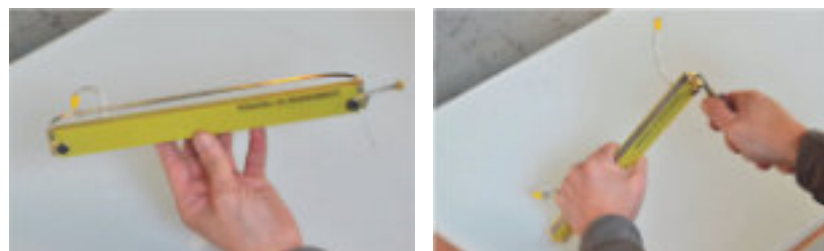


4. Fjern tvangsskruene fra de to sidene av tetningsstangen med unbrakonøkkelen, og ta deretter ut varmetråden.

Ovennevnte demonteringstrinn er fullført, introduser installasjonen som nedenfor.



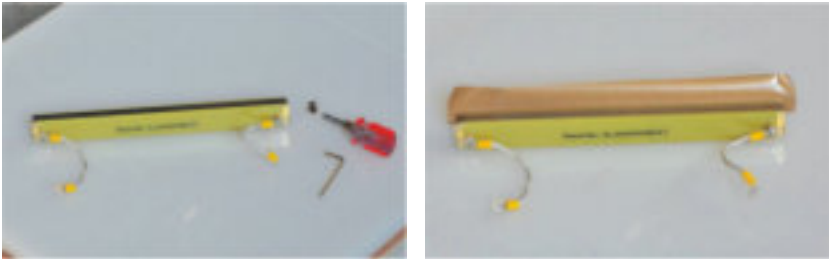
5. Sett den ene siden av en ny varmetråd inn i festesporet og stram den med en skiftenøkkel.



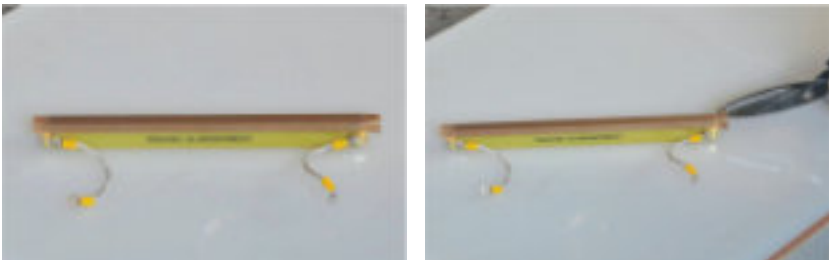
6. Sett den andre siden av varmetråden inn i det andre sidefestesporet, og skru deretter den gjenværende varmetråden med spesialverktøyet



7. Fest varmetråden med unbrakonøkkelen, og kutt deretter den gjenværende varmetråden med spesialverktøyet. (avbiter eller lignende)



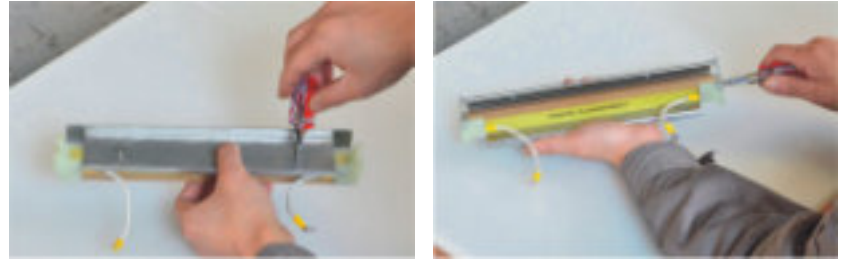
8. Ta en ny forseglingsstape i riktig lengde og klistre den på varmetråden.



9. Klipp den gjenværende forseglingsstapen på de to sidene slik at den kan brettes.



10. Sett plastdeler på de to sidene av tetningsstangen.



11. Installer basen i rustfritt stål og pressestykket.



12. Koble kabelen til den komplette tetningsstangen til pinnen, og sett deretter tetningsstangen tilbake til vakuumkammeret for å fullføre installasjonen.

Elektrisk krets skjematisk diagram

Picture 1: 020 Vakuumpumpe Elektrisk kretsskjema (enfaset)

Forklaring av koder for elektrisk kretsskjema
QF Power Switch

M1 Radiator Fan

M2 Pumpe Motor

YV1 tetningsventil

YV2
luftutløsningsventil YV

3 gassskylleventil

KA0-3 fire-In-ett relé (KAI-3 tre-In-ett relé) TI

Working Transformator R Varmetråd (RI-2)

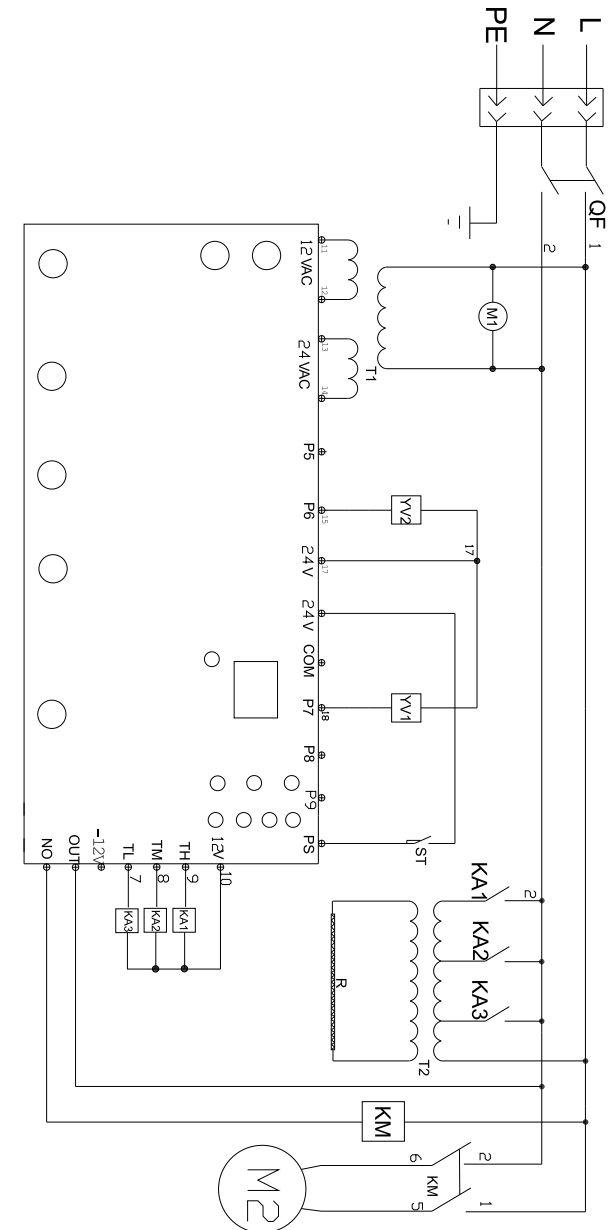
3M trefase pumpemotor

T2 tetningstransformator

ST-lokkbryter (reisebryter)

KM (KM I) Kontaktor

Picture 1:



Serviceintervaller VR-400



Første oljeskift*	150 timer
Oljeskift intervall*	1500 timer
Oljefilter*	1500 timer
Kontroller filter	Hver 6 mnd
Kontroller vifte	Hver 6 mnd
Kontroller sveiselist	Daglig
Kontroller oljenivå	Daglig
Kontroller maskin lyd	Daglig

* Olje: Mineral olje vpo-46 for vakuum maskiner

* Filter kan kjøpes hos din nærmeste forhandler eller på brecom.no

* Hvordan skifte olje og filter se bruker manualen